

ООО "Аксельбант"

www.dupl.ru

+7 495 5066869

***Пульт селекторной
СВЯЗИ
JNSX-6***
(версия 01/13)

Руководство по эксплуатации

г. Москва

Содержание

1 Назначение	2
2 Основные характеристики пульта	2
3. Внешний вид и органы управления пульта	2
4. Монтаж пульта	2
5. Порядок работы.....	4
6. Комплект поставки.....	5
7. Условия установки и эксплуатации.....	5
8. Возможные неисправности и способы их устранения	5
9. Свидетельство о приемке	6
10. Гарантийные обязательства	6

1 Назначение

Пульты селекторной связи серии JNSX-6 являются средствами диспетчерской (директорской) связи и относятся к классу интеркомов (интерфонов, переговорных устройств).

Пульты селекторной связи серии JNSX-6 предназначены для организации оперативной громкоговорящей связи с 6 абонентами по двухпроводным линиям в собственной радиальной сети совместно с телефонными трубками серии DP или громкоговорящими переговорными устройствами серии GC-PU или серии SPS.

2 Основные характеристики пульта

Основные характеристики пультов серии JNSX-6:

- максимальное количество подключаемых абонентских устройств – 6;
- режим громкой дуплексной связи (автоматический полудуплекс);
- подключение абонентских устройств по выбору в любом наборе (GC-PU, DP, SPS и т.д.);
- автоматическая проверка целостности абонентской линии;
- посылка тонального вызова на абонентские устройства;
- прием вызова от абонентского устройства;
- выходная мощность в громкоговорящем режиме не более 500 мВт;
- электропитание от сети 220В через адаптер (входит в комплект поставки пульта);
- максимальное удаление абонентских устройств громкой связи и телефонных трубок серии DP– 1275м при монтаже линий кабелем UTP2x0,5 5кат. 96 Ом/км.;
- настольно-настенное крепление;
- габариты – 180x165x25/40мм;
- вес с учетом блока питания– 0,7кг.

3. Внешний вид и органы управления пульта

Пульт JNSX-6 (Рисунок1) имеет пластмассовый корпус серого цвета. На верхней поверхности пульта находятся кнопки выбора абонента, кнопка общего вызова / сброса "PRIT", кнопка подачи тонального вызова "CALL", громкоговоритель, светодиодные индикаторы абонентов. Имеется встроенный микрофон, который выведен на переднюю панель. На задней панели пульта имеется разъем для подключения питания. На правой боковой стороне пульта расположены регуляторы громкости вызова и громкости динамика.

На нижней стороне пульта расположено отверстие, через которое осуществляется подстройка чувствительности микрофона.

Подключение абонентов осуществляется с стандартной розетки RJ-45(CAT5A).

Пульт JNSX-6DG (Рисунок2) отличается от пульта JNSX-6 наличием микрофона на гибкой стойке длиной 18 см, укрепленного на лицевой стороне пульта.

4. Монтаж пульта

Для подготовки пульта к работе соедините пульт стандартным патч-кордом с розеткой RJ-45 (Рисунок 3).

Абонентские устройства подключаются двухпроводными кабелями к клеммной колодке, при этом на клеммы 1, 2 - 6 подключается провод « + » абонентских линий

соответственно 1, 2 - 6 абонентов, а второй «общий» провод абонентских линий подключается к клеммам 7 и 8.

На противоположной стороне абонентской линии подключите взаимодействующее абонентское устройство согласно инструкции на это устройство.

Подключите штекер блока питания, входящего в комплект поставки, в разъем, расположенный на задней стороне пульта.



Рисунок 1-Внешний вид пульта JNSX-6



Рисунок 2-Внешний вид пульта JNSX-6DG

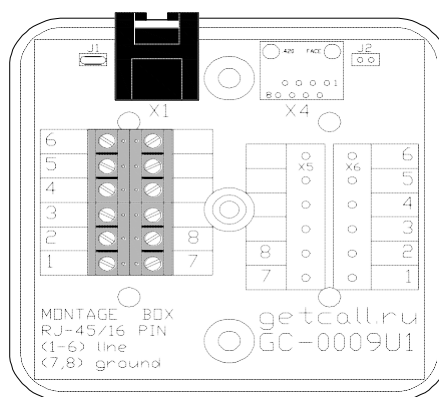


Рисунок 3-Внешний вид монтажной коробки GC-0009U1 при снятой крышке

5. Порядок работы

5.1 Вызов абонента с центрального пульта.

Для вызова абонента необходимо кратковременно нажать на пульте кнопку с номером вызываемого абонента, при этом включится постоянным не мигающим зеленым цветом индикатор соответствующий этому абоненту, автоматически установится соединение с громкоговорящим устройством, на котором в свою очередь включится светодиод красного цвета (если таковой предусмотрен конструкцией самого устройства), сообщающий об установлении связи с пультом. Пригласить к диалогу выбранного абонента Вы можете голосом или с помощью кнопки "CALL" подать тональный мелодичный сигнал вызова абонента. В случае если у вызываемого абонента установлена телефонный аппарат- трубка DP, то после нажатия кнопки с номером этого абонента на пульте включится мигающий индикатор зеленого цвета и одновременно на устройство DP автоматически подастся мелодичный вызывной сигнал, индикатор на телефонном аппарате DP замигает красным цветом — диалог возможен после поднятия трубки и ответа абонента. После поднятия трубки на абонентском устройстве DP индикаторы пульта и абонентского устройства не меняя цвета переключатся в режим постоянного свечения и будут оставаться таковыми до прекращения связи.

5.2 Отмена вызова абонента .

Для отмены вызова, если абонент не отвечает, кратковременно повторно нажмите кнопку вызываемого абонента, при этом соответствующий индикатор зеленого цвета на пульте погаснет.

5.3 Вызов пульта от абонента.

Для вызова пульта от абонента необходимо нажать кнопку вызова на абонентском устройстве и удерживать ее в нажатом состоянии около 1 сек. При этом на самом абонентском устройстве включится мигающий индикатор красного цвета (если таковой предусмотрен конструкцией самого устройства), свидетельствующий о посылке вызова на пульт, а после ответа пульта тот же индикатор переключится в режим постоянного свечения. При поступлении вызова на пульте включится мигающий индикатор зеленого цвета с номером вызывающего абонента, при чем одновременно с индикатором на пульте включится звуковой мелодичный сигнал приглашения к диалогу.

5.4 Ответ на вызов от абонента.

Для ответа абоненту на пульте следует нажать соответствующую кнопку с мигающим зеленым цветом индикатором, после чего индикатор перейдет в режим постоянного свечения зеленым цветом, связь установится и будет сохраняться до отключения связи с абонентом (см. п.5.6).

5.5 После ответа взаимодействующего абонента можно вести переговоры ничего не нажимая. В связи с тем, что устройство работает в полудуплексном режиме, абонентам рекомендуется разговаривать поочередно, в противном случае возможен эффект прерывания разговора «проглатывания слов».

В помещениях с сильным уровнем шума возможно нарушение качества приема, проявляющееся в уменьшении громкости или пропадании приема сигнала из линии. Для уменьшения влияния шума рекомендуется несколько уменьшить чувствительность микрофона пульта с помощью подстроечного резистора через отверстие в нижней плоскости корпуса, а при не достаточном уровне звука- увеличить громкость динамика с помощью соответствующего регулятора на правой боковой стенке пульта.

5.6 Окончание разговора

После окончания разговора нажмите на центральном пульте кнопку с номером находящегося на связи абонента, соответствующий индикатор на пульте и абонентском устройстве (если таковой предусмотрен конструкцией самого устройства) погаснет и связь отключится.

5.7 Общий вызов.

В случае если необходимо сделать объявление одновременно всем абонентам или организовать связь одновременно со всеми абонентами (режим конференция), на пульте серии JNSX-6 достаточно нажать только кнопку "PRIT". При этом на пульте включатся индикаторы постоянным не мигающим зеленым цветом у кнопок тех вызываемых абонентов, у которых установлено громкоговорящее устройство (см. п.5.1), произведено автоматическое соединение с этими абонентами. В случае общего вызова абонентов с установленными трубками DP индикаторы на пульте

включатся мигающим зеленым цветом и переключатся на постоянное не мигающее свечение только после снятия трубки на абонентском устройстве. На само абонентское устройство автоматически подается мелодичный вызывной сигнал до поднятия трубки. Необходимо иметь ввиду, что общее объявление возможно сделать не дожидаясь ответа абонентов с установленными громкоговорящими устройствами, т.к. эти абонентские устройства имеют функцию автоматического включения после поступления вызова от пульта. Так же необходимо помнить, что для подачи объявлений абонентам с устройствами DP необходимо дождаться ответа абонента.

5.8 Отключение общего вызова.

Повторное нажатие на эту кнопку "PRIT" вызовет отключение всех, находящихся в режиме разговора, абонентов.

5.9 Контроль целостности абонентской линии.

Конструкцией переговорного устройства предусмотрено, что при каждом включении абонента, автоматически проверяется целостность линии до него. В случае если линия повреждена (находится в обрыве), то при нажатии на кнопку вызова абонента или общего вызова, индикатор на неисправной линии кратковременно включится, и раздастся однократный длительный тональный сигнал.

6. Комплект поставки

В состав комплекта поставки входят:

- пульт - 1шт;
- розетка RJ-45- 1шт;
- адаптер (DC 24в)-1шт.;
- патч-корд-1шт;
- руководство по эксплуатации — 1шт.

Примечание: все дополнительные опции и абонентские устройства к пультам поставляются по отдельному заказу.

7. Условия установки и эксплуатации

7.1 Пульты серии JNSX-6 и их абонентские устройства предназначены для эксплуатации в круглосуточном режиме в помещении при температуре воздуха от +5° до +45°С и влажности не более 80%. После хранения устройства в холодном помещении или транспортирования в зимнее время, перед включением рекомендуется выдержать изделие 3 часа при комнатной температуре. Оберегайте изделие от попадания влаги, ударов, вибрации, не размещайте вблизи нагревательных приборов и в местах подверженных попаданию прямых солнечных лучей. Установка должна производиться силами специализированных монтажных организаций.

8. Возможные неисправности и способы их устранения

Некоторые неисправности, которые могут быть устранены силами потребителя, приведены в таблице 1.

Таблица 1-Возможные неисправности

Неисправность	Вероятная причина	Метод устранения
1. После подключения источника питания к сети пульт не работает: Индикатор на источнике светится	Повреждена линия питания от источника питания к пульту	Проверить наличие питания с помощью вольтметра непосредственно на клеммах пульта
2. После включения источника питания к сети прибор не работает: Индикатор на источнике не светится.	-Отсутствует напряжение в сети. -Неисправен источник питания.	Проверить напряжение в сети. Заменить источник питания
3. При включенном пульте не слышно	Неисправно абонентское	Заменить переговорное устройство.

абонентов.	устройство.	Устранить повреждение линии
4. Не слышат абоненты пульт.	Неправильная полярность линии.	Изменить полярность подключения линии

9. Свидетельство о приемке

Изделие " JNSX-6 " соответствует действующим на предприятии-изготовителе техническим условиям, удовлетворяет требованиям системы качества и признан годным к эксплуатации.

10. Гарантийные обязательства

10.1 Гарантийный срок эксплуатации изделия - 12 месяцев со дня продажи. Изготовитель обязуется в течение гарантийного срока безвозмездно производить устранение дефектов, произошедших по вине Изготовителя. Изготовитель не несет ответственности по обязательствам торгующих организаций и не обеспечивает доставку отказавшего изделия.

10.2 В случае отказа в работе изделия в период гарантийного срока по вине Изготовителя необходимо составить технически обоснованный акт об отказе и вместе с изделием отправить в адрес Изготовителя для анализа, принятия мер в производстве и ремонта изделия. Срок ремонта в случае отсутствия указанного акта увеличивается на

время диагностики отказа. Адрес предприятия, осуществляющего гарантийный и после гарантийный ремонт:

125475, Москва, ул. Зеленоградская, 35-4-375.

Печать торгующей организации

Дата продажи

Тел./факс: (495) 506-68-69

www.dupl.ru duplex1@mail.ru